

Release Notes

TH SCOPE

Version 3.70

Juni 2020

1. Komponenten der aktuellen Produktversion

Komponente	Dateiname	Version
TH SCOPE	Install32_TH_SCOPE.exe	3.7.0.0
TH SCOPE	Install64_TH_SCOPE.exe	3.7.0.0

Zugehörige Dokumentation

Title	Sprache	Version
Bedienungsanleitung	DE	DE-062020-3.70
User Guide	EN	EN-062020-3.70

2. Systemvoraussetzungen

Betriebssystem

Folgende Betriebssysteme werden in Deutsch und Englisch unterstützt:

Betriebssystem	Bit-Version
Windows 7	32 Bit und 64 Bit
Windows 8.1	32 Bit und 64 Bit
Windows 10	32 Bit und 64 Bit
Windows Server 2012 R2	Nur 64 Bit

Software

Die folgende Software wird benötigt:

- Microsoft Excel 2013 (um das Öffnen und Bearbeiten der Exportdatei(en) zu ermöglichen und einen Abnahmebericht zu erstellen)
- Adobe Reader 8 oder höher

Web-Browser

Die folgenden Browser und Versionen werden unterstützt:

- Internet Explorer 11 oder höher
- Firefox 49 oder höher
- Chrome 53 oder höher

Kommunikationsprozessor

Für den Zugriff auf das Feldbussystem ist mindestens eines der folgenden Geräte oder Softwareprodukte erforderlich, um auf das industrielle Netzwerk zuzugreifen.

Netzwerkzugang	Bestellnummer	Hardware Version	Firmware Version	PROFIBUS Baudrate
TH LINK PROFINET	10003034 GDA-JA-003037	3.0	4.3.0.0 und früher	-
TH LINK Industrial Ethernet (PROFINET, EtherNet/IP, Modbus TCP)	10003037 GDA-JY-003037	3.0	4.3.0.0 und früher	-
TH LINK PC Industrial Ethernet (PROFINET, EtherNet/IP, Modbus TCP)	10003028 LRA-JY-003028	-	4.3.0.0 und früher	-
TH LINK PROFIBUS	10003006 GEA-JN-003006	2.0	7.0.2.1 und früher	Max 1.5 Mbit/s
xEPI 2	10002416 GEA-JN-003010	2.0	7.0.1.3 7.0.0.0 und früher	Max 1.5 Mbit/s

Lizenzierung

Die folgenden Lizenztypen sind verfügbar:

Lizenz	Bestellnummer	Beschreibung
TH SCOPE Demo License	-	30 Tage Demo-Lizenz mit vollem Funktionsumfang wie TH SCOPE-Lizenz
TH SCOPE (software key)	LRA-JY-003024	Die folgenden Protokolle werden von TH SCOPE unterstützt: PROFIBUS, PROFINET, EtherNet/IP, Modbus TCP. Alle TH SCOPE-Funktionen sind verfügbar (siehe TH SCOPE Benutzerhandbuch).
TH SCOPE (hardware key)	LRL-JY-003025	Die folgenden Protokolle werden von TH SCOPE unterstützt: PROFIBUS, PROFINET, EtherNet/IP, Modbus TCP. Alle TH SCOPE-Funktionen sind verfügbar (siehe TH SCOPE Benutzerhandbuch).

3. Lieferumfang

- TH SCOPE
- Bedienungsanleitung
- Release Notes

Für Software und Dokumentation besuchen Sie den Download-Bereich auf unserer Website unter <http://industrial.softing.com/en/downloads.html>.

4. Neue und geänderte Funktionen

Neue Funktionen

- Automatische Erkennung von IP-Konfigurationsänderungen bei TH SCOPE und TH LINK PC.
- Automatische Adressbereichsberechnung bei Klasse-B-Netzwerken.
- Erweiterung der benutzerdefinierten Adressbereiche von 5 auf 8.
- Anzeige der Controllerverbindung in der Topologie des TH SCOPE.
- Ausblendung der „Check correct GSDML“ Diagnosen bei „Substitute“-Modulen.

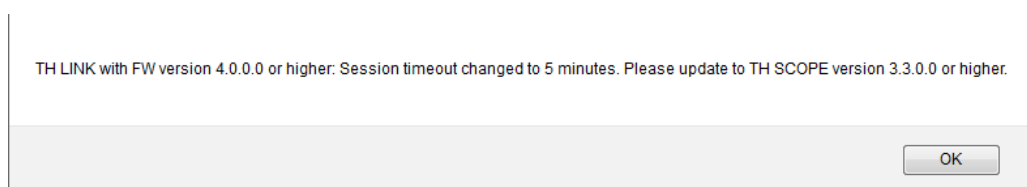
Geänderte Funktionen

- Erhöhte Stabilität

5. Allgemeine Hinweise

Wir behalten uns das Recht vor, technische Änderungen an Produkten oder Dokumentationen einschließlich Release Notes vorzunehmen. Die aktuellen Versionen sind unter www.softing.com verfügbar.

- Daten, die nicht vom Gerät abgefragt werden können, weil das Gerät sie nicht bereitstellt, werden mit "n.a." für "nicht verfügbar" angezeigt.
- Nicht bestimmbare Daten werden bei der Summenbildung nicht berücksichtigt.
- Protokollspezifische Hinweise finden Sie in den Release Notes des jeweiligen TH LINK.
- Wenn TH SCOPE mit einer Firmware v3.2 oder niedriger läuft und TH LINK-Geräte mit einer neuen Firmware v4.0 überwacht, können Probleme mit der Adminzeit auftreten. Da die Adminzeit auf 5 Minuten (ab 10 Minuten) eingestellt wurde, meldet sich der neue TH LINK nach 5 Minuten automatisch ab. Die TH SCOPE-Benutzer (v3.2 oder niedriger) bleiben jedoch für weitere 5 Minuten angemeldet. Eine Konfiguration oder Einrichtung der TH LINKs während dieser Zeit ist nicht möglich. Die entsprechende Meldung wird angezeigt:



Um dieses Problem zu lösen, muss der Benutzer die Browser-Registerkarte schließen und eine neue Registerkarte mit TH SCOPE öffnen. Die Browsersitzung muss nicht heruntergefahren werden.

6. Bekannte Probleme

- Windows 2012 Server:
 - Der Treiber für den Lizenz-Dongle, der mit dem Softing License Manager ausgeliefert wird, erkennt den Dongle nicht. Abhilfe:
Laden Sie den Treiber „Sentinel HASP/LDK - Windows GUI Run-time Installer 6.64 (Release 2014-08-01)“ direkt von der Herstellerseite herunter (siehe: <http://sentinelcustomer.safenet-inc.com/sentineldownloads/?s=&c=End+User&p=Sentinel+HASP+HL&o=all&t=all>) und installieren sie ihn.
- Wenn der Controller nicht im Überwachungsbereich ist, werden die mit ihm kommunizierenden Geräte gelb als nicht parametrierung angezeigt.
- Der OPC UA Server von TH SCOPE kann unter Windows 10 17 nicht installiert werden.

7. Fehlerbehebungen

- Keine

8. Freigabehistorie

Änderungen in Freigabe	3.6.0.0	12-Mar-2018
-------------------------------	----------------	--------------------

Neue und geänderte Funktionen

- Erweiterte Namensprüfung im Abnahmebereich
- Operator in Firmware Whitelist
- Erhöhte Stabilität

Fehlerbehebungen

- None

Änderungen in Freigabe	3.5.0.0	15-Feb-2017
-------------------------------	----------------	--------------------

Neue und geänderte Funktionen

- Inventarisieren von PROFINET-Teilnehmern (Module, Submodule) und Ethernet-Geräten (z.B. Netzwerk-PCs und Kameras) über OPC UA
- Messung der Größen Jitter, Lastverhältnis und Updateintervall und Integration in den Abnahmebericht
- OPC Classic wird nicht mehr unterstützt

Fehlerbehebungen

- TH LINK PROFIBUS unterstützt nun die Diagnosen einer ABB S800
- Keine Anzeige von Portlasten >100%
- Weitere Bugfixes

Änderungen in Freigabe	3.4.0.0	10-Juli-2017
-------------------------------	----------------	---------------------

Neue und geänderte Funktionen

- Inventarisieren von PROFINET-Teilnehmern (Module, Submodule) und Ethernet-Geräten (z.B. Netzwerk-PCs und Kameras)
- Gruppieren mehrerer TH LINKs in frei definierbare Gruppen (z.B. zum übersichtlichen Verwalten großer Anlagennetze)
- Standardeinstellungen (Ansichtseinstellungen) können vom Anwender festgelegt werden
- Das Produkt busCHECK Analyzer IE wurde umbenannt in dataCHECK Analyzer IE (Artikelnummer bleibt unverändert: LRA-JY-003041)
- Zusätzliche Informationen über den integrierten OPCUA-Server von TH SCOPE (Zustandsinformation als Zahl)

Fehlerbehebungen

- Keine

Änderungen in Freigabe	3.3.0.0	10-Jan-2017
-------------------------------	----------------	--------------------

Neue und geänderte Funktionen

- Ortsinformation der Netzwerkgeräte kann in TH SCOPE gespeichert werden (in Inventurliste)
- Gerätenamen von EtherNet/IP-Geräten kann editiert werden (in Inventurliste)
- OPC UA Server im TH SCOPE zur Anbindung der Diagnosedaten an überlagerte Systeme
- Geräte können als „Docking Devices“ konfiguriert werden. Damit bleibt eine Fehlermeldung aus, wenn das Device nicht erreichbar ist.
- Die Sessionzeit in TH SCOPE wurde von zehn Minuten auf fünf Minuten gesetzt.

Fehlerbehebungen

- Keine

Änderungen in Freigabe	3.2.0.0	18-Aug-2016
-------------------------------	----------------	--------------------

Neue und geänderte Funktionen

- Automatischer Export (Inventur-/ Topologie-Daten)
- Konfigurierbare Geräte-Blacklist
- Erfassung Kabellänge im Abnahmetest-Report
- Kabellängenabhängiger Check der Dämpfungsreserve (Abnahmetest)
- Zoom in / zoom out für grafische Topologie, verbesserte Nutzbarkeit auf Touch Screens
- Konfigurationsmöglichkeiten Diagnosesliste
- Verbessertes Layout Akzeptanztest-Report
- Aktualisierung CI
- Korrekturen Filtering
- Erstellung des Akzeptanztest-Report ist nicht mehr von Excel-Installation abhängig
- Password Lockdown

Fehlerbehebungen

- Keine

Änderungen in Freigabe	3.1.0.0	09-Feb-2016
-------------------------------	----------------	--------------------

Neue und geänderte Funktionen

- Erstellen eines standardisierten Abnahmeprotokolls zur Abnahme von PROFINET-Netzwerken
- Erkennen von doppelten IP-Adressen
- Darstellen der Linientiefe
- Anzeige der Kabellänge
- Unterstützung von TH LINK PROFIBUS

- Verbessertes Layout und Nutzbarkeit

Fehlerbehebungen

- Keine

Änderungen in Freigabe	3.0.0.0	20-Aug-2015
-------------------------------	----------------	--------------------

Neue und geänderte Funktionen

- Neuentwicklung des User Interfaces mit HTML 5 Technologie (Adobe Flashplayer nicht benötigt)

Fehlerbehebungen

- Keine

Änderungen in Freigabe	2.2.0.0	21-Mai-2015
-------------------------------	----------------	--------------------

Neue und geänderte Funktionen

- Unterstützung von GSDML Files für Klartext-Einträge in der Diagnoseliste
- Konfiguration der TH LINK-Persistenz

Fehlerbehebungen

- Keine

Änderungen in Freigabe	2.1.0.0	16-Jan-2015
-------------------------------	----------------	--------------------

Neue und geänderte Funktionen

- Anzeige der max. Portauslastung in Topologie
- Verbesserte Handhabbarkeit des PROFINET-Reports durch Makros
- In der grafischen Topologie wurden falsche rote Verbindungen zwischen Teilnehmern angezeigt, sowie Verbindungsunterbrechung zu Endgeräten, obwohl Verbindung bestand.

Fehlerbehebungen

- Keine

Neue und geänderte Funktionen

- Unterstützung von Windows Server 2008
- Excel-Vorlage für einen PROFINET Report inkl. Kurzanleitung und Beispiel ist offline im Installationsverzeichnis verfügbar
- Umstellung der Corporate Identity
- Lizenzierung über Softing License Manager: Software- oder Dongle-Lizenz möglich
- Umbenennung der „Abnahmemessung“ in „Schnelltestmessung“
- Standardsortierung auf der Netzwerkübersicht stimmt jetzt mit der Reihenfolge im Navigationsbaum überein
- Im Bericht der Schnelltestmessung wurde der Standort nicht korrekt angezeigt

Fehlerbehebungen

- Keine

9. FAQ – Häufig gestellte Fragen

Access

F: Wie viele Personen können gleichzeitig über Web auf den TH LINK zugreifen?

A: Bis zu sechs Personen können gleichzeitig auf den TH LINK zugreifen. Sobald sich eine Person als Administrator auf dem TH LINK anmeldet, kann kein anderer darauf zugreifen.

Time display

F: Ich habe **Nutzung Zeitserver** auf **Ja** gestellt, bekomme aber immer einen Zeitstempel aus dem Jahr 1970. Woran liegt das?

A: Evtl. ist der von Ihnen eingestellte Zeitserver aus Ihrem Netzwerk nicht erreichbar. Unterhalb der Einstellungen für den Zeitserver gibt es die Möglichkeit den eingestellten Zeitserver zu testen. Klicken Sie dazu auf den Button. Wird Ihnen kein aktuelles Datum angezeigt, überprüfen Sie bitte Ihre Einstellungen. Wenn kein Zeitserver aus Ihrem Netzwerk erreichbar ist, haben Sie die Möglichkeit die PC Systemzeit zu übernehmen, indem Sie die Einstellung **Nutzung Zeitserver** auf **Nein** stellen. Klicken Sie dann auf den Button **Synchronisieren**.

Protokollspezifische Fragen finden Sie in den Release Notes des jeweiligen TH LINK.